

“Ospedale Santa Corona”

S.C. Neuroradiologia

Struttura Certificata secondo norma UNI-EN ISO 9001/2008

Direttore: Dott. Riccardo Padolecchia



Pietra Ligure (SV)

Data emissione 31/8/2008

Revisione 1- 15/01/2008

Revisione 2-01/06/2009

Revisione 18/01/2012

Revisione 18/06/2013

Revisione 05/04/2016

Indice

1. [CHI SIAMO](#)
2. [I SERVIZI EROGATI](#)
3. [LA NOSTRA POLITICA ORGANIZZATIVA](#)
4. [LE RESPONSABILITA'](#)
5. [LA STRUTTURA LOGISTICA](#)
6. [LA DOTAZIONE STRUMENTALE](#)
7. [L'ACCESSO](#)
8. [COME RAGGIUNGERCI](#)
9. [GLI INDICI DI ATTIVITA'](#)
10. [LA SODDISFAZIONE DEL CLIENTE E RECLAMI](#)

Data emissione 31/8/2008

Revisione 1- 15/01/2008

Revisione 2-01/06/2009

Revisione 18/01/2012

Revisione 18/06/2013

Revisione 05/04/2016

1. Chi siamo

La Struttura Complessa di Neuroradiologia dell'“Ospedale Santa Corona” ha la sede principale al piano terreno della Piastra dei Servizi ed è parte integrante dell'ASL 2 Savonese, nella fattispecie del presidio di ponente.

L'indirizzo di riferimento è: S.C. Neuroradiologia Diagnostica e Interventistica – Piastra dei Servizi, via XXV Aprile n. 38 - 17027 Pietra Ligure (SV), tel. 019-623-2474/4645 fax 019-6234663.

e-mail: dip.diagnosticaimmagini@asl2.liguria.it (Dipartimento di diagnostica per immagini)

Direttore: Dr. R. Padolecchia: r.padolecchia@asl2.liguria.it

2. I Servizi erogati

La Struttura Complessa di Neuroradiologia eroga le seguenti prestazioni:

- Tomografia Computerizzata**
- Risonanza Magnetica**
- Diagnostica Invasiva Spinale**
- Interventistica Spinale**
- Angiografia Diagnostica**
- Angiografia Interventistica**

Obiettivo fondamentale della S.C. Neuroradiologia è fornire prestazioni diagnostico-terapeutiche accurate, tempestive ed efficaci e clinicamente rilevanti, utilizzando le metodiche fornite da apparecchiature tecnicamente avanzate, in base ai protocolli diagnostico-terapeutici stabiliti.

I tempi di esecuzione/refertazione degli esami neuroradiologici per i pazienti ricoverati è di norma non superiore alle 48-72 ore.

Gli esami neuroradiologici per i pazienti **esterni** vengono eseguiti in regime ambulatoriale, previo appuntamento presso il CUP (dal Lunedì al Venerdì nell'orario 7,30 – 16,30 e al Sabato dalle 8,00 alle ore 11,30) oppure presso tutti i punti CUP dell'ASL 2 Savonese.

Le liste di attesa sono soggette a continuo “monitoraggio” da parte della Direzione Sanitaria allo

Data emissione 31/8/2008


Revisione 1- 15/01/2008

Revisione 2-01/06/2009

Revisione 18/01/2012

Revisione 18/06/2013

Revisione 05/04/2016

	Ospedale Santa Corona di Pietra Ligure S.C. Neuroradiologia Direttore: Dott. R. Padolecchia	05.04.2016 Pagina 4 di 14
	GUIDA AI SERVIZI	

scopo di mettere in atto eventuali misure correttive per ridurre al minimo possibile i tempi di attesa.

TIPOLOGIA DI PRESTAZIONE	N°ESAMI SETTIMANALI ESTERNI	NOTE
RISONANZA MAGNETICA	50/55	Più esami pz ricoverati e urgenti. Gli esami richiesti in regime di urgenza con riferimento fascia U-B DPR 20/91 vengono eseguiti entro 3-10 giorni
TOMOGRAFIA COMPUTERIZZATA	120/130 (per un totale di 50/55 pazienti)	Più esami pz ricoverati e urgenti. Gli esami richiesti in regime di urgenza del riferimento fascia U-B DPR 20/91 vengono eseguiti entro 3-10 giorni
ANGIOGRAFIA DIAGNOSTICA E INTERVENTISTICA		Non programmabili in quanto dipendenti dalle richieste di esami in elezione o in urgenza da eseguire in regime di ricovero
INTERVENTISTICA SPINALE		Accessi concordati con le strutture interessate (disponibilità per 2/3 accessi settimanali)

TEMPI DI CONSEGNA REFERTI DEI PAZIENTI

Tomografia Computerizzata	2-3 gg (esterni)
Risonanza Magnetica	7-8 gg (esterni)
Tomografia Computerizzata	1-2 gg (ricoverati)
Risonanza Magnetica	3-4 gg (ricoverati)
Angiografia	1-2 gg (ricoverati)
Interventistica spinale	1-2 gg (ricoverati)

Data emissione 31/8/2008


Revisione 1- 15/01/2008

Revisione 2-01/06/2009

Revisione 18/01/2012

Revisione 18/06/2013

Revisione 05/04/2016

	Ospedale Santa Corona di Pietra Ligure S.C. Neuroradiologia Direttore: Dott. R. Padolecchia	05.04.2016 Pagina 5 di 14
	GUIDA AI SERVIZI	

Attività Intra-moenia

Nell'ambito della S.C. Neuroradiologia viene anche effettuata attività libero professionale "intra-moenia" da alcuni Sanitari, con la collaborazione di Personale Tecnico-Infermieristico.

Gli esami neuroradiologici in regime di **libera professione** "intra-moenia" vengono eseguiti perlopiù in giorni prestabiliti (Lunedì-Mercoledì dalle ore 19.00) previo appuntamento presso l'UFFICIO ATTIVITA' LIBERO PROFESSIONALE al seguente recapito telefonico: 019-6232789/4018 attivo dal Lunedì al Venerdì dalle 9.00 alle 13.00 e dalle 14.00 alle 17.00 oppure direttamente all'ufficio aperto al pubblico dal Lunedì al Giovedì dalle 9.00 alle 17.30 e Venerdì dalle ore 9.00 alle 13.30.

MEDICI CHE ESEGUONO ESAMI IN LIBERA PROFESSIONE:

Direttore: Dott. Riccardo Padolecchia

r.padolecchia@asl2.liguria.it

Dirigenti Medici:

- Dott.ssa Monica Bertolino – S.S. Gestione della Diagnostica e Interventistica spinale
m.bertolino@asl2.liguria.it
- Dott.ssa Giuseppina Bolelli - S.S. Risonanza Magnetica Cranio-Spinale
g.bolelli@asl2.liguria.it
- Dott.ssa Cristina Bonfanti
c.bonfanti@asl2.liguria.it
- Dott. Stefano Calia - Incarico Prof. Alta specializzazione "Diagnostica Neuroradiologica"
s.calia@asl2.liguria.it
- Dott. Giuseppe Ganci
g.ganci@asl2.liguria.it
- Dott. Federico Roncallo
f.roncallo@asl2.liguria.it

Data emissione 31/8/2008


Revisione 1- 15/01/2008

Revisione 2-01/06/2009

Revisione 18/01/2012

Revisione 18/06/2013

Revisione 05/04/2016

	Ospedale Santa Corona di Pietra Ligure S.C. Neuroradiologia Direttore: Dott. R. Padolecchia	05.04.2016 Pagina 6 di 14
	GUIDA AI SERVIZI	

Sede: Piastra dei Servizi, prenotazioni presso l'UFFICIO ATTIVITA' LIBERO PROFESSIONALE al seguente recapito telefonico: 019-6232789/4018 attivo dal Lunedì al Venerdì dalle 9.00 alle 13.00 e dalle 14.00 alle 17.00 oppure direttamente all'ufficio aperto al pubblico dal Lunedì al Giovedì dalle 9.00 alle 17.30 e Venerdì dalle ore 9.00 alle 13.30.

Attività TC: cranio, orbite, massiccio-facciale, seni paranasali, rocche petrose, ipofisi, colonna, angio-TC intracranica e vasi del collo, TC-perfusione.

Attività RM: cranio, orbite, massiccio facciale, seni paranasali, rocche petrose, articolazioni temporo mandibolari , ipofisi, collo, colonna, colonna con effetto-mielo , angio-RM intracranica, dei vasi del collo e dei seni venosi, RM perfusione, RM-diffusione, Spettroscopia-RM.

Attività angiografia : angiografia encefalo, angiografia midollare.

Attività interventistica spinale: vertebroplastica, ozonoterapia intradiscale e paraforaminale, biopsia ossea TC-guidata.

Modalità di pagamento direttamente prima o al termine della prestazione al personale presente oppure agli uffici della Libera Professione.

L'attività Neuroradiologica in regime di libera professione viene svolta perlopiù in giorni prestabiliti (Lunedì-Mercoledì dalle ore 19.00), in orari in cui le apparecchiature neuroradiologiche non siano impegnate nell'attività istituzionale, dai Medici Neuroradiologi che abbiano optato per l'Attività libero-professionale intra-moenia e dai Tecnici di Radiologia Medica e dagli Infermieri che abbiano dato la loro disponibilità.

Data emissione 31/8/2008


Revisione 1- 15/01/2008

Revisione 2-01/06/2009

Revisione 18/01/2012

Revisione 18/06/2013

Revisione 05/04/2016

	Ospedale Santa Corona di Pietra Ligure S.C. Neuroradiologia Direttore: Dott. R. Padolecchia	05.04.2016 Pagina 7 di 14
	GUIDA AI SERVIZI	

3. La nostra politica organizzativa

La S.C. di Neuroradiologia è organizzata per Sezioni tra loro integrate e dedicate alle diverse metodiche. Il personale medico competente si articola, con differenti specificità fra le varie Sezioni di lavoro, con il seguente organigramma e funzionigramma:

- Struttura Semplice di Interventistica Spinale (Dott.ssa M. Bertolino)
- Struttura Semplice di Risonanza Magnetica cranio-spinale (Dott.ssa G. Bolelli)

Più n.1 incarichi professionale:

- Incarico Prof. Alta Specializzazione "Diagnostica Neuroradiologica"(Dott. S. Calia)

Il personale medico è professionalmente orientato alla esecuzione e interpretazione degli esami neuroradiologici. Alcuni medici neuroradiologi sono inoltre qualificati per l'attività di terapia endovascolare e spinale nell'ambito della patologia cranio-midollare.

La S.C. Neuroradiologia è operativa tutti i giorni feriali (sabato compreso) dalle ore 8,00 alle ore 20,00.

L'Angiografia Diagnostica e Interventistica è operativa dal lunedì al venerdì dalle ore 8,00 alle 20,00.

La S.C. Neuroradiologia svolge attività di reperibilità per urgenze cranio-spinali per pazienti interni ed esterni dalle ore 20,00 alle ore 8,00 nei giorni feriali e dalle 0,00 alle 24,00 nei giorni festivi.

Alla SC di Neuroradiologia afferiscono:

- pazienti ricoverati nelle unità di degenza dell'ospedale.
- pazienti ricoverati presso unità di degenza di altri ospedali facenti parte dell'ASL2 e non.
- pazienti che necessitano di particolari cure/terapie provenienti da altre ASL.
- pazienti in regime ambulatoriale.
- pazienti che richiedono prestazioni in regime di libera professione.
- pazienti interni ed esterni che necessitano di indagini neuroradiologiche urgenti.

4. Le Responsabilità

Nel Servizio operano le seguenti figure professionali:

Personale Medico con specializzazione in Radiologia o Radiodiagnostica, Tecnici di Radiologia (TSRM), Infermieri Professionali (INF), Operatori socio-sanitari (OSS o OTA) e personale amministrativo

Data emissione 31/8/2008

Revisione 1- 15/01/2008

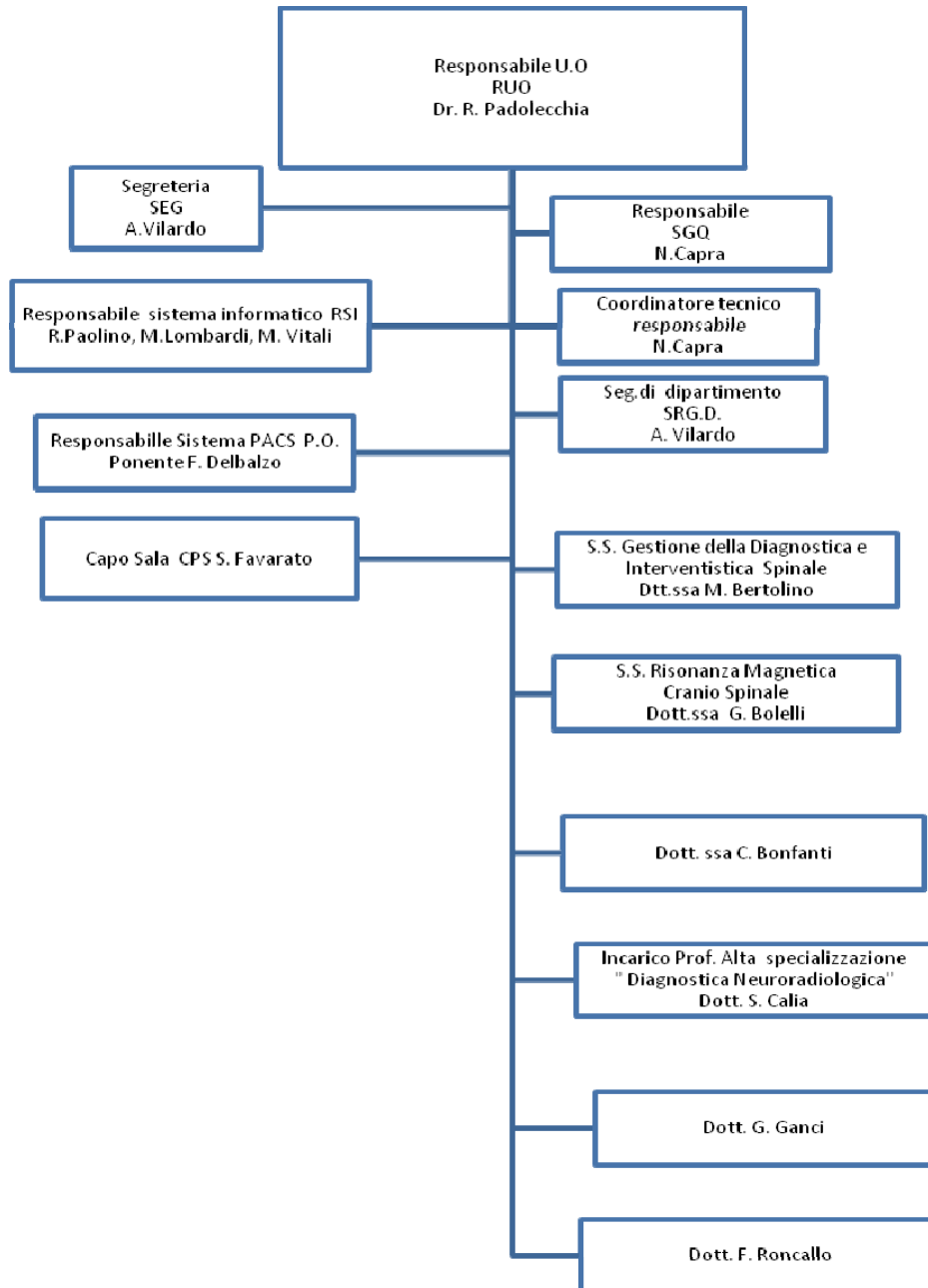
Revisione 2-01/06/2009

Revisione 18/01/2012

Revisione 18/06/2013

Revisione 05/04/2016

GUIDA AI SERVIZI



Data emissione 31/8/2008

Revisione 1- 15/01/2008

Revisione 2-01/06/2009

Revisione 18/01/2012

Revisione 18/06/2013

Revisione 05/04/2016

RUO = Responsabile Unità Operativa
SEG = Segreteria
RSQ = Responsabile Sistema Qualità
RSI = Responsabile Sistema Informatico
CTD = Coordinatore Tecnico Dipartimentale
CTR = Coordinatore Tecnico Responsabile
CPS = Caposala
RM.SS = S.S. Risonanza Magnetica Cranio- spinale
INT.SS = S.S. Interventistica Spinale
NR.IP = I.P. Diagnostica Neuroradiologica

5. La Struttura logistica

La Piastra dei Servizi che ospita la Struttura di Neuroradiologia è circondata da spazi verdi, è adiacente ad un ampio parcheggio ed è in stretta contiguità con la maggior parte delle altre Strutture Complesse che sono prevalentemente dedicate all'attività di tipo diagnostico (Laboratorio Analisi, Medicina Nucleare, Centro Trasfusionale).

Nella Neuroradiologia Centrale operano:

- 1 sala di Diagnostica Tradizionale
- 2 sale di Tomografia Computerizzata
- 2 sale di Risonanza Magnetica
- 2 sale di Angiografia

In Neuroradiologia centrale si trovano inoltre :

- Lo studio del Direttore della Struttura Complessa
- Studi medici
- Postazioni PACS di refertazione
- La segreteria
- Gli sportelli addetti all'accettazione dei Pazienti e alla Consegna dei Referti
- Sale di attesa per i pazienti
- Lo studio del Capo Tecnico e del Coordinatore di Neuroradiologia
- Lo studio della Capo Sala
- Una sala riunioni per il personale
- Stanze attrezzate per l'assistenza a pazienti "critici" e per la preparazione dei Pazienti
- Magazzini per i farmaci
- Magazzini per i materiali
- Un piccolo Archivio per esami neuroradiologici recenti
- Servizi igienici per i pazienti anche attrezzati per portatori di handicap
- Servizi igienici per il personale

Data emissione 31/8/2008


Revisione 1- 15/01/2008

Revisione 2-01/06/2009

Revisione 18/01/2012

Revisione 18/06/2013

Revisione 05/04/2016

	Ospedale Santa Corona di Pietra Ligure S.C. Neuroradiologia Direttore: Dott. R. Padolecchia	05.04.2016 Pagina 10 di 14
	GUIDA AI SERVIZI	

La S.C. di Neuroradiologia inoltre fruisce di un archivio per radiografie e referti distaccato presso il padiglione "Casa Suore" (questo riguarda esami eseguiti prima dell'uso del sistema di archiviazione PACS).

6. La Dotazione strumentale

La S.C. di Neuroradiologia, la S.C. di Radiologia e le S.S. che di esse fanno parte sono pressoché completamente digitalizzate e collegate ad un Sistema PACS (Picture Archiving Communication System) che permette di archiviare e rendere visualizzabili le immagini prodotte su tutte le Stazioni di refertazione distribuite nelle diverse Sezioni del Reparto e, in collegamento Intranet sulla Rete Aziendale, sui monitor dei computer distribuiti in tutte le Unità di degenza e gli ambulatori dell'Azienda.

Tale sistema permette una consultazione con visualizzazione delle immagini degli esami eseguiti in tempo reale non solo all'interno della S.C. ma in tutto l'ambito Aziendale.

La Sezione di Tomografia Computerizzata è dotata di due Tomografi multistrato da 16 e 64 banchi GE e iniettore che vengono utilizzati anche dalla S.C. di Radiologia.

La Sezione di Risonanza Magnetica è dotata di due macchine, con Magnete ad alto campo, da 1,5 Tesla, dotate di iniettore, utilizzate anche dalla S.C. di Radiologia.

La Sezione di Angiografia è dotata di n°1 angiografo digitale monoplano Philips-Allura e di un arco portatile OAC GE, utilizzati anche dalla S.C. di Radiologia.

La S.C. di Neuroradiologia usufruisce di Sale di diagnostica radiologica per esami invasivi spinali.

7. L'Accesso

Gli esami neuroradiologici per i pazienti **esterni** vengono eseguiti in regime ambulatoriale, previo appuntamento presso il CUP (dal Lunedì al Venerdì nell'orario 7,30 – 16,30 e al Sabato dalle 8,00 alle ore 11,30) oppure presso tutti i punti CUP dell'ASL 2 Savonese.

Per le prestazioni di diagnostica invasiva e interventistica cranio-spinale, è necessario contattare telefonicamente le Sezioni della S.C. deputate all'esame richiesto.

Per le Procedure da eseguire in regime di One-Day (OD) o One Day Surgery (ODS) l'appuntamento viene definito previo accordo con il Reparto richiedente.

Data emissione 31/8/2008

Revisione 1- 15/01/2008

Revisione 2-01/06/2009

Revisione 18/01/2012

Revisione 18/06/2013

Revisione 05/04/2016

Per informazioni inerenti esami e/o referti Neuroradiologici è necessario contattare telefonicamente la Segreteria della S.C. : 019/6234645-4643

Numeri telefonici Struttura Complessa di Neuroradiologia:

Studio Direttore: 019/623-2755

Caposala: 019/623-2622

Angiografia 019/623-4659

Portatile Medici: 019/623-2694/4639

Studio medico : 019623-4668

RM1 019/623-4697

RM2 019/623-4694

TC 019/623-4693

Segreteria: 019/623-4643

Fax 019/623-4663

8. Come Raggiungerci



**STRUTTURA
COMPLESSA DI
NEURORADIOLOGIA
DIAGNOSTICA
e
INTERVENTISTICA**

Data emissione 31/8/2008


Revisione 1- 15/01/2008

Revisione 2-01/06/2009

Revisione 18/01/2012

Revisione 18/06/2013

Revisione 05/04/2016

	Ospedale Santa Corona di Pietra Ligure S.C. Neuroradiologia Direttore: Dott. R. Padolecchia	05.04.2016 Pagina 12 di 14
	GUIDA AI SERVIZI	

9. Gli indici di attività

Per la valutazione dell'attività della S.C. di Neuroradiologia viene effettuato un conteggio periodico con consuntivo annuale del numero di pazienti e del numero di esami effettuati per ciascuna metodica dalle diverse sezioni della Struttura. Tale conteggio, effettuato dal Centro di Controllo Direzionale e confrontato con i dati rilevati dai tabulati delle apparecchiature diagnostiche, viene comunicato al R.U.O. e alla Direzione Generale che determina gli obiettivi dell'Azienda e verifica la loro attuazione.

Per una effettiva valutazione quantitativa-qualitativa dell'attività svolta è anche necessario tenere conto oltre che del numero, del "peso" delle prestazioni eseguite, e cioè dell'impegno professionale e di tempo che esse richiedono. A tale scopo si utilizzano gli "Indici di pesatura" stabiliti dalla SIRM (Società Italiana di Radiologia Medica) utilizzati in ambito nazionale.


Indici di attività per l' anno 2015 PER NUMERO DI ESAMI

descrizione esame	ricoverati	pronto soccorso	ambulatoriali	libera prof.	totale
interventistica spinale	35		51		86
TC	2910	4150	2401	130	9591
RM	1111	271	3450	519	5351
Angiografia	282	12	2		292 (di cui 92 procedure interventistiche)
TOT. ESAMI					15218

10. Soddisfazione del Cliente e Reclami

La misura della qualità percepita dal Cliente costituisce la fonte principale per il miglioramento continuo della qualità delle prestazioni erogate.

Per rilevare tale dato la S.C. di Neuroradiologia congiuntamente alla S.C. di Radiologia hanno predisposto appositi questionari nella sala attesa mediante i quali il cliente può segnalare, eventualmente anche in forma anonima, il suo grado di soddisfazione o eventuali suggerimenti e reclami riguardo alla qualità del servizio erogato dalla S.C. Tali questionari, una volta compilati devono essere inseriti nell'apposita cassetta predisposta in prossimità dello sportello della segreteria. Periodicamente viene fatta una raccolta dei questionari compilati e una valutazione degli stessi anche congiuntamente con la Direzione Sanitaria.

	Ospedale Santa Corona di Pietra Ligure S.C. Neuroradiologia Direttore: Dott. R. Padolecchia	05.04.2016 Pagina 13 di 14
	GUIDA AI SERVIZI	

La misura della soddisfazione del cliente si effettua mediante l'Ufficio Relazioni con il Pubblico (URP); dall'analisi dei dati si determinano:

- La misura del livello di qualità dei servizi percepiti dal Cliente;
- La risoluzione di eventuali insoddisfazioni;
- Le informazioni utili al miglioramento della qualità del servizio.

Per eventuali reclami i clienti / utenti possono rivolgersi:

- al Responsabile della Struttura Complessa di Neuroradiologia Ospedaliera "Ospedale Santa Corona";
- alla Segreteria;
- al Referente di settore relativo all'oggetto del reclamo;
- **all'Ufficio Relazioni con il Pubblico (URP)** "Ospedale Santa Corona"
 n° telefonico: 019/623 4235 orario: dal Lunedì al Venerdì dalle ore 9.00 alle 12,30 e il pomeriggio dalle ore 14,00 alle ore 16,30.
 Sabato -chiuso-

La Struttura Complessa si impegna a dar risposta ai reclami nei successivi trenta giorni anche in relazione al tempo necessario per acquisire le informazioni necessarie relative al motivo del reclamo.

Tutto ciò può, inoltre pervenire via mail, via fax, tramite lettera o comunicazione verbale.

